

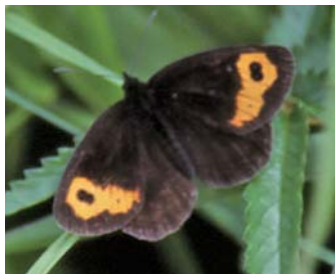
生活在濕原裏的生物



晏蜓 (產卵中)



矛斑蟳



暗紅眼蝶(雨龍沼澤類型)



槳尾絲蟳



蝦夷小峰熊蜂



綠頭鴨



請注意有熊出現！



蝦夷赤蛙

北海道自古以來是大部分棕熊的棲息地。
注意：請隨時關注觀光協會和雨龍町發出的相關信息，
在登山時最好隨身繫帶響鈴，並儘量避免在清晨或者傍晚時分單獨行動等，
以免遇到棕熊，發生危險。

登山口(Gatepark)的設施介紹



南暑寒山莊 (請在管理棟辦理手續，不可預定)

最大容納70人，有4個房間，各容納15-20人(木地板) 1000日圓/1宿每人
請自備寢具和飲食，有淋浴室，電磁炊具等



野營場 (請在管理棟辦理手續，不可預訂)

在野營場上可以搭約60間帳篷。
1宿1間帳篷價格標準 1-9人：700日圓；10人以上：1000日圓
自由設營處(禁止野營車)，無出租帳篷
在搬運行李時可以在管理棟借用獨輪車。



管理棟 登山開放期間隨時有管理員待命

為安全起見即使只到濕地，也務必請辦理登山手續
麻煩您合作支付「環境美化整頓協作金費」(大學生以上500日圓/人)



其他設備

有沖水洗手間 有2個炊事場
第一停車場(可停普通車73輛) 第二停車場(可停普通車76輛)
第一、第二停車場相距約300公尺



注意事項

禁止帶寵物，燃放煙花或者使用發電機。
請按照管理員的指示循環利用設備
垃圾請各自帶走
由於濕原屬窪坑地，所以有很多地方不在手機信號覆蓋區域內
另外由於移動通訊公司或者手機機種的不同信號強度也有所不同



緊急聯絡窗口

當出現急病或其他突發性情況時請撥打下列電話號碼
瀧川消防署 江瀧支署 0125-75-3119
(119號碼是接到札幌或者旭川的消防署)
在登山口(Gatepark)沒有固定電話



雨龍町土特產

自駕車休息站 田園之鄉雨龍
0125-79-2100
同時設有：雨龍沼濕原自然館
特產品直銷點
餐廳 濕原(Sarurun)



雨龍町溫泉設施

活力館(iki iki館)
0125-77-2241
營業時間11:00~21:00
每月第4周堂休息



發行部署、聯絡窗口

雨龍町產業建設課農地商業團體
雨龍町觀光協會
※本旅遊指南以2015年6月的相關信息為根據而編訂

0125-77-2248
0125-77-2673

暑寒別天賣燒尻國家認定公園

雨龍沼澤濕原 登山指南



雨龍沼濕原、南暑寒岳的相關資訊
請參閱觀光協會網頁
<http://www.uryunuma.info/>



雨龍沼濕原具有代表性的花



觀音蓮 6月上旬~7月上旬



石楠杜鵑 6月中旬~7月中旬



大葉紫花堇菜 6月下旬~7月上旬



信濃(長野舊稱)金蓮花屬 7月上旬~7月下旬



紫蘆屬 7月上旬~7月下旬



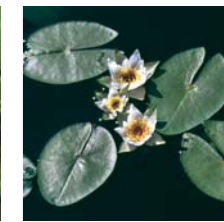
鳶尾屬菖蒲 7月上旬~7月下旬



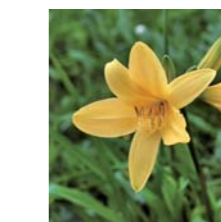
紅莓苔子 7月上旬~7月下旬



東方羊鬍子草(果糖) 7月中旬~8月中旬



蝦夷(北海道舊稱)子午蓮 7月中旬~8月上旬



蝦夷萱草屬 7月上旬~8月上旬



雨龍萍蓬草 7月中旬~8月下旬



圓葉茅膏菜 7月下旬~8月中旬



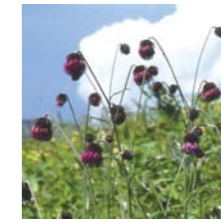
紫唇蘭屬 7月下旬~8月上旬



直葉玉簪 7月下旬~8月中旬



山梗菜 8月上旬~9月上旬



蝦夷薊 8月上旬~9月中旬



蝦夷龍膽 8月中旬~9月中旬

往雨龍沼濕原，南暑寒岳的路徑

雨龍市區～登山口 (Gatepark) 相隔約50分鐘車程
從雨龍市區出發，432號北海道道行駛約26km即可到達登山口。

登山口到濕原涼臺步行約2小時
沿著培根培潭河畔的登山路步行約1.5km即可到達溪谷第二吊橋。繼續爬登1.5km即到達濕原入口涼臺，繼續前行500m左右即到達濕原涼臺。

濕原涼臺到展望臺步行約1小時路程
濕原內有全長達4km的木板路，您可以盡情欣賞濕原植物啊池塘等壹邊周遊濕原風景。另外從濕原西端的南暑寒岳分歧處沿著登山路前行500m左右即可到達濕原展望臺，在這裏您可以壹邊眺望濕原壹邊好好休息。自登山口到展望臺的整個路徑往返約需5-6小時，所以當天可以往返。

從展望臺到南暑寒岳步行需要1個半小時
沿著山脊連綿不斷的是壹條較緩的山道。如果能走到伏松帶的話，到達南暑寒岳便近在咫尺了。從登山口到達山頂往返需要約7-8小時。

暑寒別岳-增毛町沿山脊途徑
從南暑寒岳出發經過暑寒別岳前往增毛町沿著山脊有壹條全長23km的路，需要約10小時。但是務必做好充足的事先準備工作，並隨時注意天氣變化，以及自己的身體狀況，切忌勉強出行。

登山安全注意事項

飲用水
山中沒有水源。登山者必須自備飲用水。
※在登山口販賣果汁類飲料。

休息處
國家指定公園嚴禁在指定的場所以外進行野營。休息是請務必在濕原入口涼臺，濕原涼臺或者濕原展望臺。另外吃剩的食物或者其他垃圾都必須自己帶回，不得污染環境以及給其他遊客帶來不便。

- 其他注意事項**
- 山區氣候容易發生突變，所以請壹定要充分注意帶足儲備以及在日程安排上留有充足的余地。稍微掉以輕心都很有可能出現意外事故。另外，禁止夜晚逗留於山中。
 - 雨龍沼濕原屬國家指定公園的特別保護區，所以務必請您不要走專用木制行人道以外的地方。
 - 6月~7月屬蚊子，牛虻繁多的季節，所以建議做好驅蟲的準備。
 - 登山道途中以及濕原內沒有公共衛生間，所以建議您利用登山口 (Gatepark) 衛生間或者自帶攜帶式簡易衛生間。
 - 每年10月中旬到下壹年6月中旬之間吊橋將被拆除，所以該期間內不能登山。同時摩托雪橇也禁止入內。

※ ()內是海拔高度，時間是按照步行為標準來計算的(不含休息時間)



雨龍沼濕原

雨龍濕原位於暑寒別天賣燒尻國家認定公園內南部。海拔約1296米的南暑寒岳，1492米的暑寒別岳近在咫尺，數以百計的大小池塘處處可見，還可以觀賞到觀音蓮，蝦夷蚊子草屬等約150種濕原特有的植物。6月中旬到10月上旬的登山季節，要在濕原漫步的北海道內外遊客紛紛光臨此地。

河骨沼澤(8月)



池塘複合體(10月)



蜻蜓沼澤



浮島橋附近的景觀 (7月)



浮島橋(7月)



從雨龍濕原展望台眺望的景色



Outline of Uryunuma-shitsugen



for English



한글



中文(简体字)



中文(繁體字)