

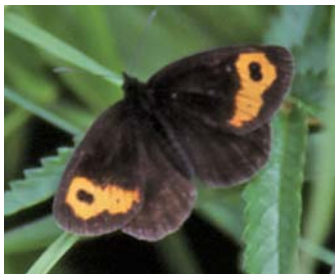
## 生活在湿原里的生物



大号琉璃翅(产卵中)



矛斑螳



日本眼蝶(雨龙沼泽类型)



浆尾丝螳



虾夷小峰熊蜂



绿头鸭



**请注意有熊出现!**

北海道自古以来是大部分棕熊的栖息地。  
注意: 请随时关注观光协会和雨龙町发出的相关信息,  
在登山时最好随身系带赶熊铃, 并尽可能避免在清晨或者傍晚时分单独行动等,  
以免遇到棕熊, 发生危险。



虾夷赤蛙

# Gate Park的设施介绍



**南暑寒山庄**(请在管理栋办理手续, 不可预定)  
最大容积70人、有4房各容纳15-20人(木地板) 1000日元/1宿每人  
请自备寝具和饮食, 有淋浴室, 电磁炊具等



**野营场** (请在管理栋办理手续, 不可预订)  
在野营场上可以搭约60间帐篷  
1宿1间帐篷价格标准 1-9人: 700日元; 10人以上: 1000日元  
Free Tent自由设营(禁止野营车), 无出租帐篷  
在搬运行李时可以在管理栋借用独轮车



**管理栋** (登山开放期间随时有管理员待命)  
为安全起见即使只到湿地, 也务必请办理登山手续  
麻烦您合作支付「环境美化整顿协作金费」(大学生以上500日元/人)



**其他设备**  
有水洗洗手间, 有2个炊事场  
第一停车场(可停小车73辆), 第二停车场(可停小车76辆)  
第一, 第二停车场相距约300米



**注意事项**  
禁止带宠物, 燃放烟花或者使用发电机  
请按照管理员的指示循规利用设备  
垃圾请各自带走  
由于湿原属洼坑地, 所以有很多地方不在手机信号覆盖区域内  
另外由于移动通讯公司或者手机机种的不同信号强度也有所不同



**紧急联络方式**  
当出现急病或其他突发性情况时请拨打下列电话号码  
泷川消防署 江泷支署 0125-75-3119  
(119号码是接到札幌或者旭川的消防署)  
在GatePark(登山口)没有固定电话



**雨龙町特产**  
驿站田园之乡雨龙  
0125-79-2100  
同时设有: 雨龙沼湿原自然馆  
特产品直销点  
餐厅 Sarurun



**雨龙町温泉设施**  
IKI-IKI馆(活力馆)  
0125-77-2241  
营业时间11:00~21:00  
每月第4周一停业



发行单位、联系人  
雨龙町产业建设课农地商业团体 0125-77-2248  
雨龙町观光协会 0125-77-2673  
※本旅游指南以2015年6月的相关信息为根据而编订

暑寒别天卖烧尻国家认定公园

# 雨龙沼泽湿原 登山指南



北海道遺産  
Hokkaido Heritage  
北海道遗产选定(2004年)



Ramsar Site  
湿地公约登记(2005年)

雨龙沼湿原、南暑寒岳的相关信息请访问  
雨龙町观光协会网站参阅

<http://www.uryunuma.info/>



## 雨龙沼湿原具有代表性的花



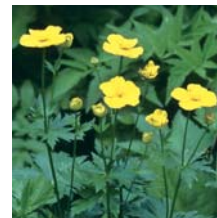
观音莲 6月上旬~7月上旬



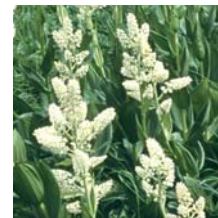
青姬木 6月中旬~7月中旬



紫花高茎堇 6月下旬~7月上旬



长白金莲花 7月上旬~7月下旬



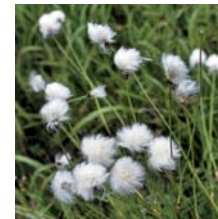
白藜芦 7月上旬~7月下旬



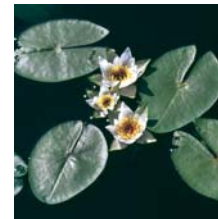
山鸢尾 7月上旬~7月下旬



红莓苔子 7月上旬~7月下旬



画眉草(果穗) 7月中旬~8月中旬



虾夷(北海道旧称)子午莲 7月中旬~8月上旬



大花萱草 7月上旬~8月上旬



雨龙萍蓬草 7月中旬~8月下旬



圆叶茅膏菜 7月下旬~8月中旬



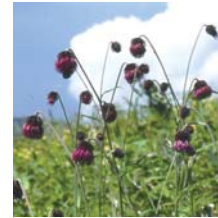
朱兰 7月下旬~8月上旬



直叶玉簪 7月下旬~8月下旬



山梗菜 8月上旬~9月上旬



堪察加蓟 8月上旬~9月中旬



虾夷(北海道旧称)三花龙胆 8月中旬~9月中旬



# 往雨龙沼湿原、南暑寒岳的路径

## 雨龙市区~登山口(Gatepark)相隔约50分钟车程

雨龙市区~登山口 (Gatepark) 相隔约50分钟车程。从雨龙市区出发跑432北海道道行驶约26km即可到达登山口。

## 登山口到湿原凉台步行约2小时

沿着Penkepetan河畔的登山路步行约1.5km即可到达溪谷第二吊桥。继续爬登1.5km即到达湿原入口凉台继续前行500m左右即到达湿原展望台。

## 湿原凉台到展望台步行约1小时路程

湿原内有全长达4km的木板路，您可以一般欣赏湿原植物啊池塘等一边周游湿原风景。另外从湿原西端的南暑寒岳分岐处沿着登山路前行500m左右即可到达湿原展望台，在这里您可以一边眺望湿原一边好好休息。自登山口到展望台的整个路径往返约需时5-6小时，所以当天可以往返。

## 从展望台到南暑寒岳步行需要1个半小时

沿着山脊连绵不断的是一条较缓的山道。如果能走到偃松带的话，到达南暑寒岳便近在咫尺了。从登山口到山顶约需7-8小时。

## 暑寒别岳-增毛町沿山脊途径

从南暑寒岳出发经过暑寒别岳前往增毛町沿着山脊有一条全长23km的路约需10小时。但是务必要做好充足的事先准备工作并随时注意天气变化，以及自己的省体状况，切忌勉强出行。

# 登山安全注意事项

## 饮用水

山中不供应饮用水。登山者请自带饮用水。  
※在登山口出售果汁类饮料。

## 休息处

国家指定公园严禁在指定的场所以外进行野营。休息是请务必在湿原入口凉台，湿原凉台或者湿原展望台另外吃剩的食物或者其他垃圾都必须自己带回，不得污染环境以及给其他游客带来不便。

## 其他注意事项

- 山区气候容易发生突变，所以请一定要充分注意带足储备以及在日程安排上留有充足的余地。稍微掉以轻心都很有可能出现意外事故。另外,禁止夜晚逗留于山中。
- 雨龙沼湿原属国家指定公园的特别保护区，所以务必请您不要走专用木制行人道以外的地方。
- 6月~7月属蚊子，牛虻繁多的季节，所以建议做好驱虫的准备。
- 登山途中以及湿原内没有公共卫生间，所以建议您利用Gatepark卫生间或者自带携带式简易卫生间。
- 每年10月中旬到下一年6月中旬之间吊桥将被拆除，所以该期间内不能登山。同时摩托雪橇也禁止入内。

※ () 内的海拔以及时间都是按照步行为标准来计算的 (不含休息时间)



# 雨龙沼湿原

雨龙湿原位于暑寒别天卖烧尻国家认定公园内南部。海拔约1296米的南暑寒岳，1492米的暑寒别岳近在咫尺，数以百计的大小池塘处处可见，还可以观赏到观音莲、虾夷蚊子草属等约150种湿原特有的植物。

6月中旬到10月上旬的登山季节，要在湿原漫步的北海道内外游客纷纷光临此地。

从雨龙湿原展望台眺望的景色



河骨沼泽(8月)



池塘复合体(10月)



蜻蜓沼泽



浮岛桥附近的景观 (7月)



浮岛桥(7月)



鞋底清洗处



湿原入口凉台



湿原凉台



大沼(8月)



Outline of Uryunuma-shitsugen



for English



한글



中文(简体字)



中文(繁體字)